



naše značka
5003295878

vyřizuje
Daniel Běle

e-mail
technici@gasnet.cz

datum
08.04.2025

AG ATELIER s.r.o.
Komenského 533
51741 Kostelec nad Orlicí

Věc:

Odstranění jezdecké haly v areálu Národního hřebčína Kladruby nad Labem na p.č. 283/3 v k.ú. Kladruby nad Labem
K.ú. - p.č.: Kladruby nad Labem-283/3

Stavebník: Pardubický kraj, Komenského náměstí 125, 53002 Pardubice

Účel stanoviska: Odstranění stavby (demolice budov, demontáž sítě)

GasNet, s.r.o., jako provozovatel distribuční soustavy (PDS) a technické infrastruktury (TI), zastoupený GasNet Služby, s.r.o., vydává toto vyjádření:

V ZÁJMOVÉM ÚZEMÍ SE NACHÁZÍ TATO PLYNÁRENSKÁ ZAŘÍZENÍ A PLYNOVODNÍ PŘÍPOJKY:

VTL PLYNOVOD DN 100

Vyjádření je vydáno s aplikací ustanovení zákona č. 458/2000 Sb. ve znění pozdějších předpisů, TPG 700 03, TPG 702 04 a ČSN EN 1594.

Ochranné pásmo VTL plynovodu je 4 m na obě strany od potrubí
Bezpečnostní pásmo VTL plynovodu DN 100 je 15 m na obě strany od potrubí

Ochranné pásmo slouží k zajištění bezpečného a spolehlivého provozu plynárenského zařízení.
Bezpečnostní pásmo slouží k zamezení nebo zmírnění účinků případných havárií plynových zařízení a k ochraně života, zdraví, bezpečnosti a majetku osob.

Dle předložené projektové dokumentace bude demolice jezdecké haly na pozemku p.č. 283/3 v k.ú. Kladruby nad Labem v areálu Národního hřebčína Kladruby nad Labem probíhat ve vzdálenosti min. 12 m od VTL plynovodu DN 100 mimo jeho ochranné pásmo. VTL plynovod nebude demolicí objektu dotčen.

V případě přejezdu VTL plynovodu při odvozu stavební suti, je třeba stanovit místa přejezdu a v těchto místech provést ochranu VTL plynovodu silničními betonovými panely uloženými kolmo na osu VTL plynovodu.

S realizací akce "Odstranění jezdecké haly v areálu Národního hřebčína Kladruby nad Labem na p.č. 283/3 v k.ú. Kladruby nad Labem" souhlasíme.

V rozsahu této stavby souhlasíme:

- s povolením stavby dle zákona 183/2006 Sb. ve znění pozdějších (po dobu platnosti přechodných ustanovení uvedených v zákoně č. 283/2021 Sb. ve znění pozdějších předpisů);
- s povolením stavby nebo zařízení dle zákona 283/2021 Sb. ve znění pozdějších předpisů;
- s použitím tohoto vyjádření ve zrychleném řízení dle §184, odst. 2 písm. d) zákona č. 283/2021 Sb. ve znění pozdějších předpisů;

GasNet Služby, s.r.o.

Plynárenská 499/1 · Zábřovice · 602 00 Brno · T 555 90 10 10 · www.gasnet.cz

IČ: 27935311 · DIČ: CZ27935311

Zápis do obchodního rejstříku: Krajský soud v Brně, sp. zn. C 57165, dne 26. 7. 2007

Certificate of incorporation: Regional Court in Brno, ref. number C 57165, on 26th July 2007

Zákaznická linka GasNet 555 90 10 10, info@gasnet.cz, www.gasnet.cz

Pokud se toto vyjádření v době své platnosti stane součástí rozhodnutí stavebního úřadu (bude citována naše značka vyjádření), prodlužuje se automaticky jeho platnost o dobu platnosti rozhodnutí stavebního úřadu.

V zájmovém území se mohou nacházet plynárenská zařízení jiných vlastníků či správců, případně i dlouhodobě nefunkční/neprovozovaná plynárenská zařízení bez dostupných informací o jejich poloze a vlastnictví. Plynárenská zařízení a plynovodní přípojky (dále jen PZ) jsou dle ust. § 2925 zákona č. 89/2012 Sb., občanského zákoníku, provozovány jako zařízení zvlášť nebezpečná a z tohoto důvodu jsou chráněna ochranným pásmem dle zákona č. 458/2000 Sb. ve znění pozdějších předpisů.

Rozsah ochranného pásma je stanoven v zákoně 458/2000 Sb. ve znění pozdějších předpisů.

Stavební činnosti je možné realizovat pouze při dodržení podmínek stanovených v tomto vyjádření. Nebudou-li tyto podmínky dodrženy, budou stavební činnosti považovány dle § 68 zákona č. 458/2000 Sb. ve znění pozdějších předpisů za činnost bez našeho předchozího souhlasu. Při každé změně projektu nebo stavby (zejména trasy navrhovaných inženýrských sítí) je nutné požádat o nové vyjádření k této změně.

Nedodržení podmínek uvedených v tomto vyjádření zakládá odpovědnost stavebníka za vzniklé škody.

Za stavební činnosti se pro účely tohoto vyjádření považují všechny činnosti prováděné v ochranném pásmu PZ (tzn. bezvýkopové technologie a terénní úpravy) a činnosti mimo ochranné pásmo, pokud by takové činnosti mohly ohrozit bezpečnost a spolehlivost PZ (např. trhací práce, sesuvy půdy, vibrace, apod.).

Případné zřizování stavenišť, skladování materiálů, stavebních strojů apod. bude realizováno mimo ochranné pásmo PZ (není-li ve vyjádření uvedeno jinak).

Při použití nákladních vozidel, stavebních strojů a mechanismů požadujeme zabezpečit případný přejezd přes PZ uložením betonových panelů v místě přejezdu PZ.

PŘI REALIZACI STAVBY BUDOU DODRŽENY TYTO PODMÍNKY PRO PROVÁDĚNÍ STAVEBNÍ ČINNOSTI:

(1) Před zahájením stavební činnosti bude provedeno vytyčení trasy a přesné určení uložení PZ. Vytyčení trasy provede příslušná regionální oblast ZDARMA. Formulář a kontakt naleznete na <https://www.gasnet.cz/cs/ds-vytyceni-pz/>, lze využít QR kód, který je uveden v tomto vyjádření. Při podání žádosti uvede žadatel naši značku (číslo jednací) uvedenou v úvodu tohoto vyjádření a sdělí termín zahájení a ukončení stavby. O provedeném vytyčení trasy bude sepsán protokol. Přesné určení uložení PZ (sondou) je povinen provést stavebník na svůj náklad. **BEZ VYTYČENÍ TRASY A PŘESNÉHO URČENÍ ULOŽENÍ PZ STAVEBNÍKEM NESMÍ BÝT VLASTNÍ STAVEBNÍ ČINNOST ZAHÁJENA. VYTYČENÍ POVAŽUJEME ZA ZAHÁJENÍ STAVEBNÍ ČINNOSTI V OCHRANNÉM A BEZPEČNOSTNÍM PÁSMU PZ. PROTOKOL O VYTYČENÍ MÁ PLATNOST 2 MĚSÍCE.**

(2) Stavebník je povinen stavebnímu podnikateli prokazatelně předat toto vyjádření. Převzetí vyjádření stvrdí stavební podnikatel stavebníkovi svým podpisem a zápisem do stavebního deníku. Pracovníci provádějící stavební činnosti budou prokazatelně seznámeni s polohou PZ, rozsahem ochranného pásma a těmito podmínkami.

(3) Bude dodržena mj. ČSN 73 6005, TPG 700 03, TPG 702 01, TPG 702 04, zákon č. 458/2000 Sb. ve znění pozdějších předpisů, případně další související předpisy.

(4) Při provádění stavební činnosti v ochranném pásmu PZ vč. přesného určení uložení PZ je stavebník povinen učinit taková opatření, aby nedošlo k poškození PZ nebo ovlivnění jejich bezpečnosti a spolehlivosti provozu. Nebude použito nevhodného nářadí, zemina bude těžena pouze ručně bez použití pneumatických, elektrických, bateriových a motorových nářadí.

(5) V případě použití bezvýkopových technologií (např. protlaku) bude před zahájením stavební činnosti provedeno úplné obnažení PZ v místě křížení na náklady stavebníka. Technologie musí být navržena tak, aby v místě křížení nebo souběhu s PZ byl dostatečný stranový nebo výškový odstup od PZ, který zajistí nepoškození PZ během prací a to s ohledem na použitou bezvýkopovou technologii a všechny její účinky na okolní terén. V případě, že nemůže být tato podmínka dodržena, nesmí být použita bezvýkopová technologie.

(6) Odkrytá PZ budou v průběhu nebo při přerušení stavební činnosti řádně zabezpečena proti jejich poškození.

(7) Poklapy uzávěrů a ostatních armatur na PZ, vč. hlavních uzávěrů plynu (HUP) na odběrném plynovém zařízení udržovat stále přístupné a funkční po celou dobu trvání stavební činnosti.

(8) Bude zachována hloubka uložení PZ (není-li ve vyjádření uvedeno jinak).

(9) Stavebník je povinen neprodleně oznámit každé i sebemenší poškození PZ (vč. drobných vrypů do PE potrubí, poškození

izolace, signalizačního vodiče, výstražné fólie, markeru atd.) na telefon 1239.

(10) Před provedením zásypu výkopu a v průběhu stavby bude provedena kontrola dodržení podmínek stanovených pro stavební činnosti v ochranném pásmu PZ. Povinnost kontroly se vztahuje i na PZ, která nebyla odhalena. Kontrolu provede příslušná regionální oblast (formulář a kontakt naleznete na <https://www.gasnet.cz/cs/ds-vytyceni-pz/>, lze využít QR kód, který je uveden v tomto vyjádření). Při žádosti uvede žadatel naši značku (číslo jednací) uvedenou v úvodu tohoto vyjádření. Kontrolu je třeba objednat min. 5 dnů předem.

Předmětem kontroly je také ověření dodržení stanovené odstupové vzdálenosti staveb, které byly povoleny v ochranném a bezpečnostním pásmu PZ.

(11) O provedené kontrole bude sepsán protokol. Bez provedené kontroly nesmí být PZ zasypána. Stavebník je povinen na základě výzvy provozovatele PZ, nebo jeho zástupce doložit průkaznou dokumentaci o nepoškození PZ během výstavby nebo provést na své náklady kontrolní sondy v místě styku stavby s PZ.

(12) Plynárenské zařízení a plynovodní přípojky budou před zásypem výkopu řádně podsypány a obsypány, bude provedeno zhutnění a bude osazena výstražná fólie žluté barvy, to vše v souladu s předpisem provozovatele distribuční soustavy „Zásady pro projektování, výstavbu, rekonstrukce a opravy“, který naleznete na <https://www.gasnet.cz/cs/technicke-dokumenty/> a v souladu s ČSN EN 12007-1-4, TPG 702 01, TPG 702 04.

(13) Neprodleně po skončení stavební činnosti budou řádně osazeny všechny poklopy a nadzemní prvky PZ.

(14) Pokud stavebník nedodrží podmínky stanovené tímto vyjádřením, bude činnost stavebníka vyhodnocena provozovatelem PZ jako narušení ochranného nebo bezpečnostního pásma PZ a budou z toho vyvozeny příslušné důsledky v souladu se zákonem č. 458/2000 Sb. ve znění pozdějších předpisů.

Platí pouze pro území vyznačené v příloze tohoto vyjádření a to 24 měsíců ode dne jeho vydání.

Za správnost a úplnost dokumentace předložené s žádostí včetně jejího souladu s platnými předpisy plně zodpovídá její zpracovatel. Vyjádření nenahrazuje případná další vyjádření k jiným částem stavby.

V případě další korespondence nebo jednání (např. změna stavby) uvádějte naši značku - 5003295878 a datum tohoto vyjádření. Kontakty jsou k dispozici na <https://www.gasnet.cz/cs/kontaktni-system/>.



GasNet, s.r.o.
zastoupená společností GasNet Služby, s.r.o., IČ 27935311
Daniel Běle
Specialista externích požadavků
Odbor zpracování externích požadavků

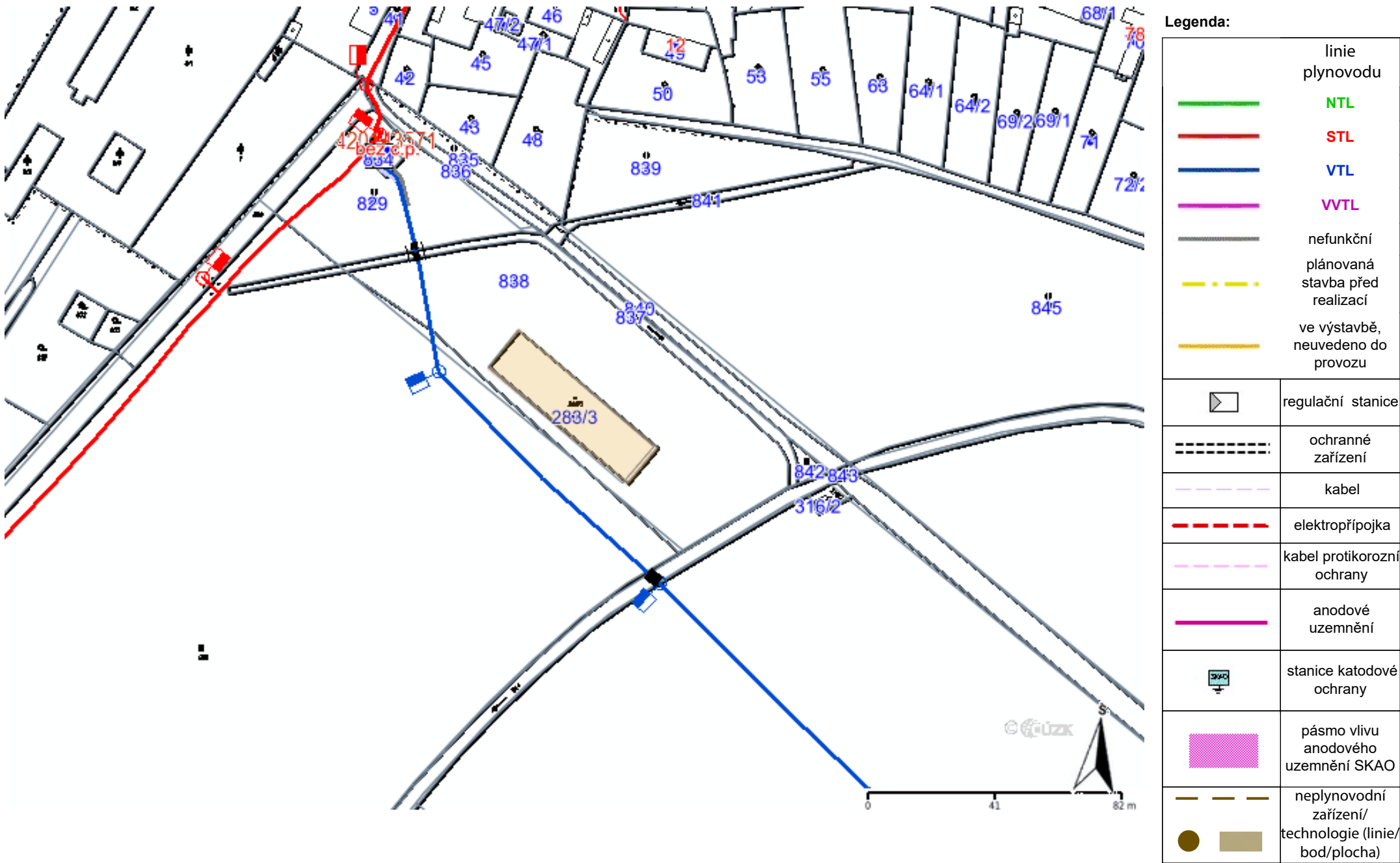


Zažádejte o vytyčení

Přílohy: Orientační zakres plynárenského zařízení, Detailní zakres plynárenského zařízení, Ověřená příloha žadatele

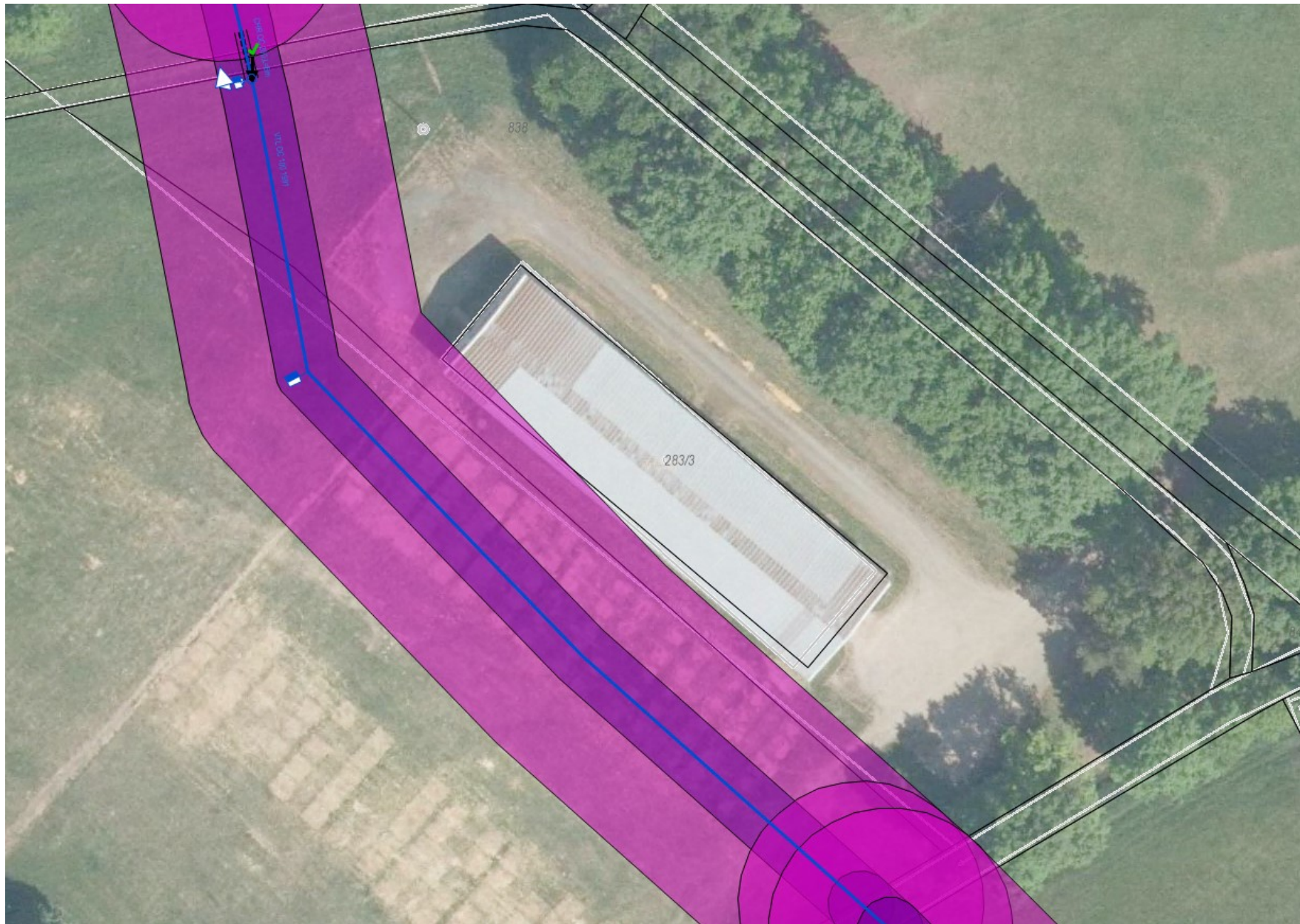
Příloha: Orientační zakres plynárenského zařízení. Tato příloha je nedílnou součástí stanoviska č. 5003295878 ze dne 08.04.2025.

Provozovatel DS: GasNet, s.r.o.; Stavebník: Pardubický kraj , Komenského náměstí 125 , 53002 Pardubice. K.ú.: Kladruby nad Labem-283/3.



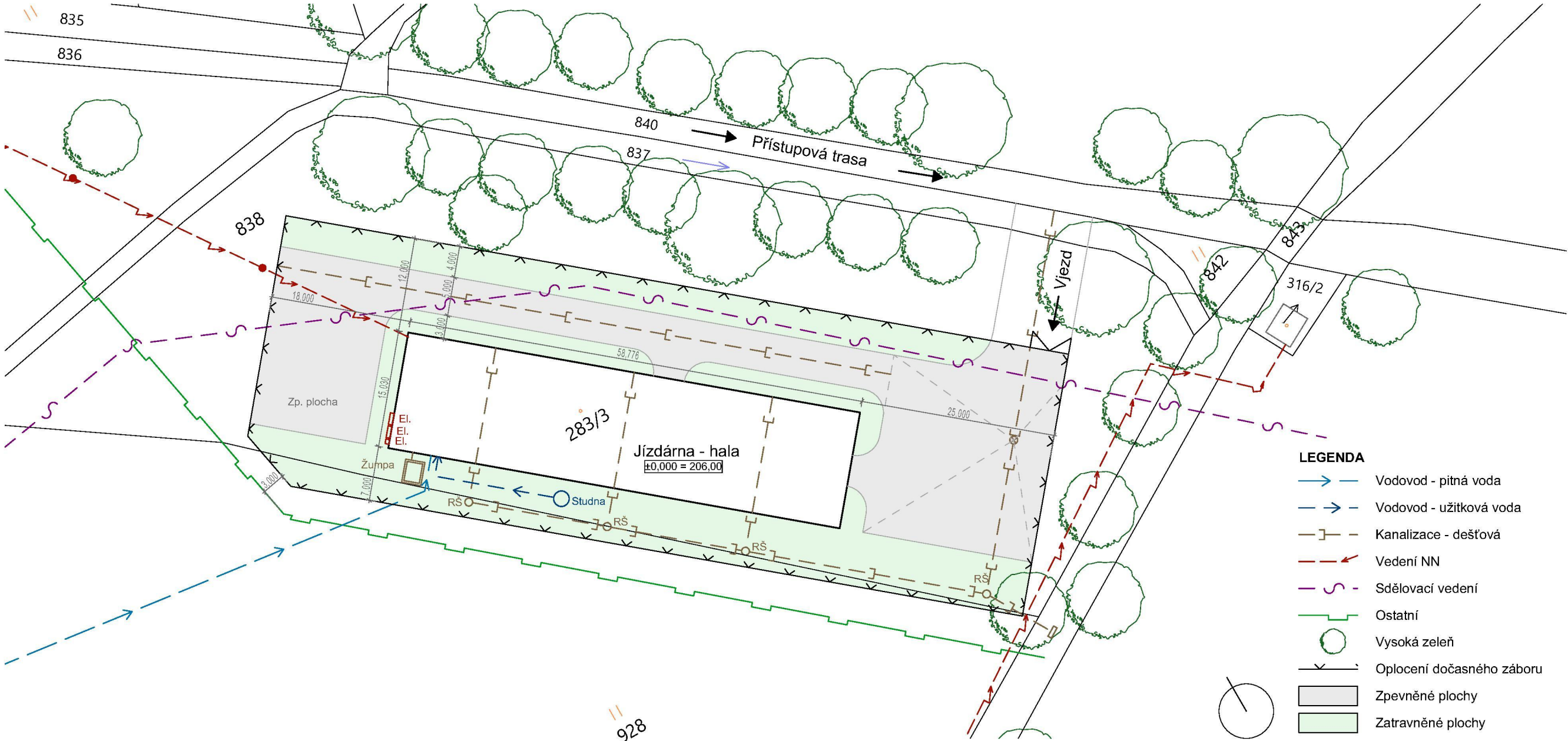
Příloha: Detailní zákres plynárenského zařízení. Tato příloha je nedílnou součástí stanoviska č. 5003295878 ze dne 08.04.2025.

Provozovatel DS: GasNet, s.r.o.; Stavebník: Pardubický kraj , Komenského náměstí 125 , 53002 Pardubice. K.ú.: Kladruby nad Labem-283/3.




Legenda:

	linie plynovodu
	NTL
	STL
	VTL
	VTTL
	nefunkční
	plánovaná stavba před realizací
	ve výstavbě, neuvedeno do provozu
	regulační stanice
	ochranné zařízení
	kabel
	elektropřípojka
	kabel protikoroziční ochrany
	anodové uzemnění
	stanice katodové ochrany
	pásmo vlivu anodového uzemnění SKAO
	neplynovodní zařízení/technologie (linie/bod/plocha)



DOČASNÝ ZÁBOR

Zpevněná plocha (p.č. 838)	1258 m²
Zatrávněná plocha (p.č. 838)	1122 m²
Zatrávněná plocha (p.č. 928)	184 m²
Σ	2564 m²
Plocha haly	884 m²

 ATELIER	AG ATELIER s.r.o. Komenského 533 517 41 Kostelec nad Orlicí IČO 26002892 DIČ 255-26002892	tel.: +420 494 321 541 fax: +420 494 321 412 www.agatelier.cz agatelier@agatelier.cz	Datum	1/2025
			Měřítko	1:500
			Stupeň	DOS
Akce:	Odstranění jezdecké haly v areálu NH Kladruby n. L. k.ú. Kladruby n. L. p.č. 283/3		Autor arch. studie:	
			Hlavní projektant: Ing. František Velínský	
			Vypracoval: Ing. arch. Markéta Lipovská	
Investor:	Pardubický kraj Komenského náměstí 125, 532 11 Pardubice		Paré	Číslo výkresu C.6
Obsah:	SITUACE ZOV			

Tento dokument je duševním majetkem firmy AG ATELIER, Kostelec nad Orlicí. Nesmí být bez jejího souhlasu kopírován ani jinak rozšiřován!!!